

Anleitung zur Wandinstallation SimpleSocket



Benötigtes Werkzeug

- > Bohrmaschine mit passendem Bohrer
- > 6x Dübel (Belastung bis 25kg)
- > 6x Flachkopfschrauben
- > passender Schraubendreher
- > Schraubendreher TORX TX20
- > Wasserwaage
- > Installationsrohr, Leitungsschellen

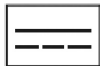
Bitte beachten

Die Installation ist von einem Elektroinstallateur durchzuführen. Während der Installation sind die üblichen Sicherheitsregeln (DGUV Vorschrift 3) einzuhalten.

Installationsstandort

Voraussetzungen für den Netzanschluss

- Je SimpleSocket ist ein **dreiphasiger Netzanschluss 400 V** mit L1, L2, L3, N, PE erforderlich. Im Falle einer einphasigen Installation ist ein **einphasiger Netzanschluss 230 V** mit L, N, PE ausreichend. Bitte schließen Sie in diesem Fall den Außenleiter an L1 an der Reihen клемme an. Die Vorinstallation muss mit ausreichender Leitungslänge ausgeführt werden, sodass ein direkter Anschluss in der SimpleSocket möglich ist.
- Die Installation muss als **Festinstallation** ausgeführt werden. Aufgrund der Dauerbelastung über mehrere Stunden von bis zu 16 A je Phase, muss diese zwingend von einem Elektroinstallateur vorgenommen werden.
- Eine **Netzspannung von 220 V** sollte an der SimpleSocket nicht unterschritten werden, da bestimmte Elektrofahrzeuge unterhalb einer Netzspannung von 220 V den Ladevorgang abbrechen. Wir empfehlen, die Installation hinsichtlich Leitungsquerschnitt und Netzanschlusspunkt so auszuführen, dass die Grenze von 220 V an der SimpleSocket unter Last nicht unterschritten wird.
- Eine **Überstromschutzeinrichtung** mit mindestens **16 A** (Charakteristik B bis C) und einem entsprechenden **Fehlerstromschutzschalter RCD Typ A** muss vorgelagert installiert werden. Aufgrund der Dauerstrombelastung, von in der Regel **16 A** je Phase, empfehlen wir die Schutzeinrichtung eine Stufe größer zu wählen als den Bemessungsstrom. Die zusätzliche geforderte Funktion des DC-Fehlerstromsensors wird durch Ihre SimpleSocket übernommen. Diese Zusatzfunktion erkennen Sie an dem folgenden Symbol auf dem Typenschild:



Hinweise für die Montage / Aufstellung

- SimpleSocket und SmartCable sind gegen allseitiges Spritzwasser und Regen geschützt, dürfen aber nicht dauerhaft unter Wasser stehen.
- **Eine stabile Wand mit Montagemöglichkeit** in ca. 110 cm Höhe, mindestens jedoch 75 cm ist erforderlich. Die Mobile Metering Einheit am SmartCable unter dem Stecker muss beim Laden stets über dem Boden hängen, damit Überroll- und Wasserschutz gewährleistet sind.
- Falls keine Wandmontage möglich ist, kann die SimpleSocket alternativ in einem **Poller** mit Verankerung im Boden installiert werden. Dieser ist gesondert bei ubitricity erhältlich. Bitte kontaktieren Sie uns bei Bedarf.

Auswahl des Parkplatzes

- Der **Abstand der SimpleSocket zum Ladeanschluss** am Fahrzeug sollte so gering wie möglich sein und drei Meter nicht überschreiten. Die Länge des SmartCables beträgt standardmäßig 5,5 m.
- „**Stolperfallen**“ **unbedingt vermeiden**. Zwischen Installationsort und Parkplatz darf kein Fuß- oder Fahrradweg bzw. Durchgang entlangführen.

Anleitung zur Wandinstallation – Vorinstallation

Sie können die elektrische Vorinstallation Ihrer SimpleSocket durch Ihren Elektroinstallateur als Aufputz oder Unterputz ausführen lassen. In beiden Fällen muss die Anschlussleitung ausreichend lang ausgeführt werden, so dass es in das Gehäuse der SimpleSocket eingeführt und an den integrierten Anschlusspunkt aufgelegt werden kann. Es können Leitungen mit Querschnitten bis maximal 6 mm² und einem Durchmesser von bis zu 18 mm verwendet werden. Im Fall der Aufputzmontage wird die Leitung von unten rechts in das Gehäuse geführt und mit der Kabelschelle gegen Zug fixiert. Bei einer Unterputzverlegung des Kabels steht eine Öffnung auf der Rückseite links zur Verfügung. Bei einem Durchmesser der Leitung größer als 18 mm, führen Sie nur die Einzeladern in das Gehäuse ein. Die genaue Position der Leitungszuführungen können Sie dem Bohrbild entnehmen.

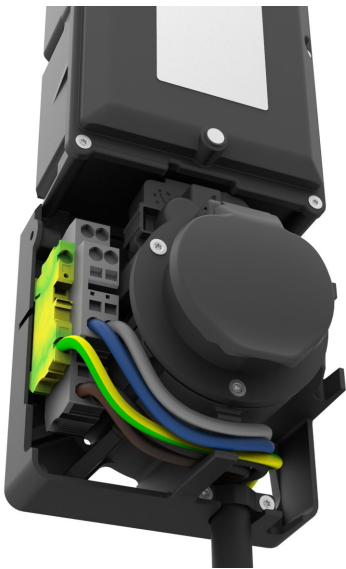


Abb. 1 Leitungsführung Aufputz unten rechts

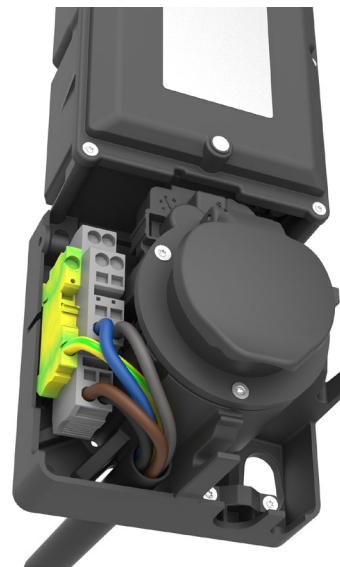


Abb. 2 Leitungsführung Unterputz hinten links

Nach dem Auflegen der Einzelleitungen sind die Anschlussklemmen mit der vorinstallierten transparenten Kunststoffolie gegen Feuchtigkeit von oben geschützt.

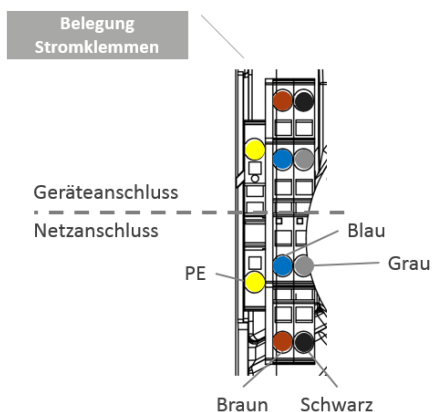


Abb. 3 Belegung der Stromklemmen

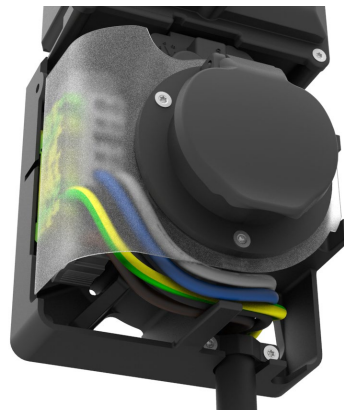


Abb. 4 Abgeschlossene Installation

Anleitung zur Wandinstallation – Montage

Vergewissern Sie sich bitte zunächst, dass die Vorinstallation nach DIN VDE Norm durchgeführt wurde. Bei der Installation der SimpleSocket ist die DGUV Vorschrift 3 einzuhalten.

1. Markierung der Bohrlöcher

Markieren Sie die sechs Bohrlöcher an einer geeigneten Stelle an der Wand. Nutzen Sie dafür die Bohrschablone. ubitricity empfiehlt eine mittlere Höhe von 110 cm. Beachten Sie zudem die Position der Netzzuleitung.

2. Befestigung der SimpleSocket

Bohren Sie die Löcher, nutzen Sie die Dübel und befestigen Sie die SimpleSocket mit geeigneten Flachkopfschrauben an der Wand.

3. Verkabelung der SimpleSocket

Bevor Sie die SimpleSocket anschließen, vergewissern Sie sich, dass die Zuleitung separat durch einen Leitungsschutzschalter und einen Fehlerstromschutzschalter Typ A gesichert ist. Die SimpleSocket ist einphasig an 230 V AC oder dreiphasig an 400 V AC und in beiden Fällen mit mindestens 16 A je Phase mit Schutzleiteranschluss zu installieren. Bei einer Aufputzinstallation ist die Netzzuleitung mit der Leitungsschellen zu fixieren.

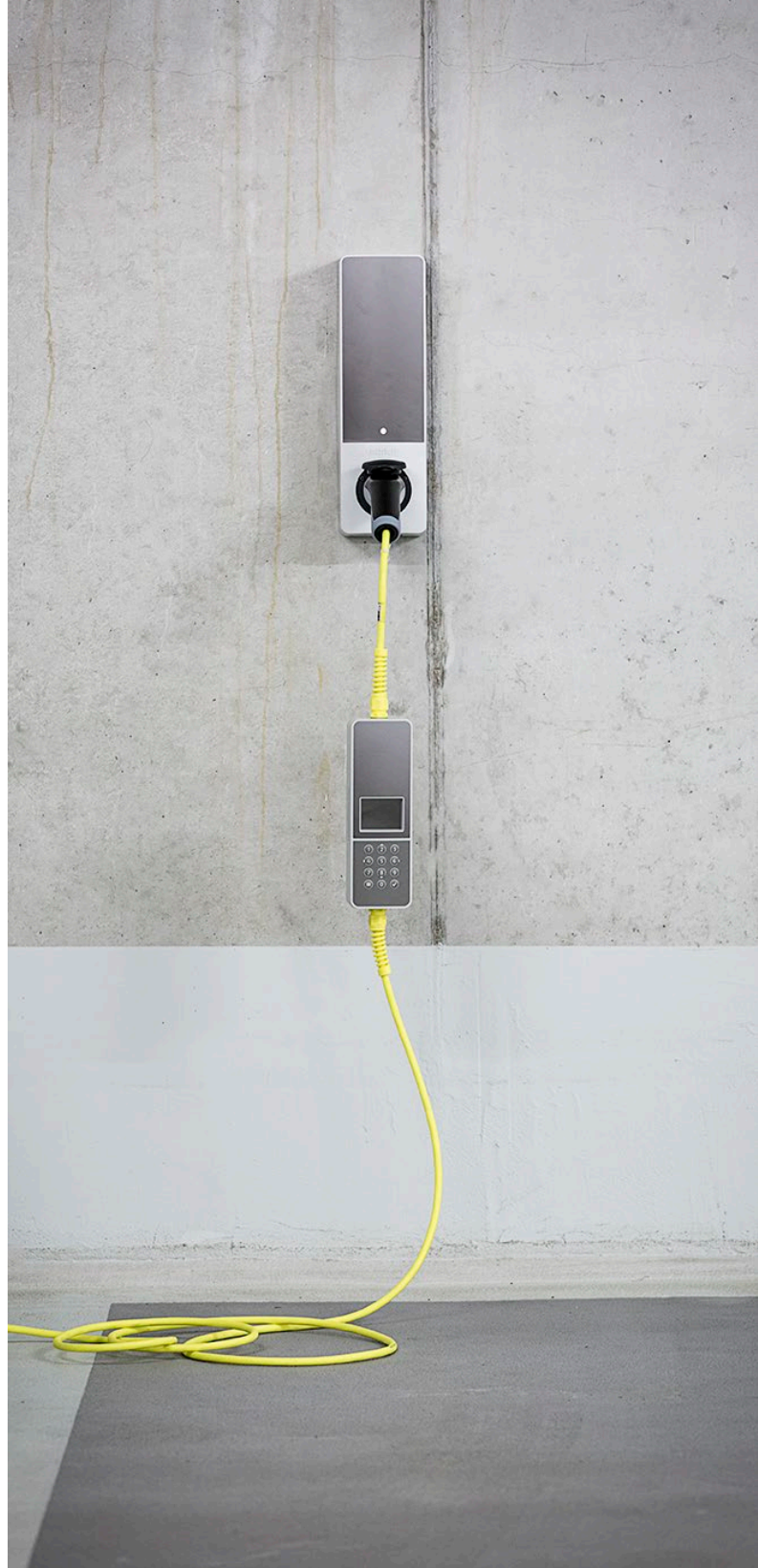
4. Fixierung des Außengehäuses

Befestigen Sie das Außengehäuse der SimpleSocket mit den vier mitgelieferten Schrauben (zwei auf jeder Längsseite).

5. Inbetriebnahme

Bitte schalten Sie die Spannungsversorgung zu und führen Sie die notwendigen Messungen & Prüfungen durch.

Die LED der SimpleSocket leuchtet blau? Die SimpleSocket ist damit bereit für ihren ersten Ladevorgang.



Bohr- & Installationsbild

Entspricht nicht der Originalgröße

